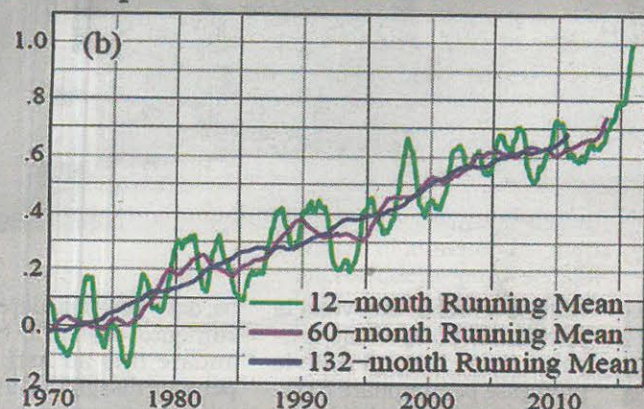


# Temperature mai viste in Piemonte

Aggiornamento 2016 - osservazioni

**Relazione**  
sullo stato  
dell'ambiente



Nel 2015 la temperatura superficiale globale è stata più alta di **+0.87°C** del periodo 1951-1980 e di **+1.13°C** del periodo 1880-1920.

➔ 2015 anno più caldo da quando sono disponibili dati strumentali.

Tenendo conto della variabilità interannuale, è possibile affermare che **"global warming has now reached ~1°C"**

Sopra: la tabella evidenzia l'aumento delle temperature nel corso degli ultimi decenni; nella pagina accanto: l'emergenza incendi legata alla siccità.

## IL RAPPORTO / 1

■ Nei racconti scientifici il pianeta soffre, accumula malanni e processi patologici irreversibili. Ma occhio non vede, cuore non duole: le statistiche e i dati previsionali sul futuro ambientale non sono sufficienti a modificare i comportamenti umani e prevenire futuri scenari apocalittici. Così, i numeri continuano ad aggravarsi.

Il 30 giugno, a Torino, Regione Piemonte e Arpa hanno presentato la Relazione sullo stato dell'ambiente, appuntamento annuale per fare il punto sui dati e le politiche ambientali attuate e previste. I risultati spaventano. Innanzitutto le temperature. Il 2015 in Piemonte è stato l'anno più caldo dell'intera serie storica di misure dal 1958 a oggi, con un'anomalia di circa +1,9 gradi rispetto alla climatologia del periodo 1971-2000.

Spicca il mese di luglio, risultato quello con le temperature più elevate degli ultimi



mi 60 anni: un'anomalia termica di circa +3,9 gradi. I valori di temperatura mediati su quel mese sono stati superiori anche a quelli registrati nel "leggendaro" agosto 2003, che deteneva il primato di mese più caldo in assoluto dell'intera serie storica mensile.

Il torrido, il caldo e l'assenza di regolarità ricorrono anche nei mesi di novembre e dicembre 2015, al primo posto nelle rispettive distribuzioni storiche mensili.

Quale l'esito di tale scombinamento? Stagioni con record negativo di pioggia e quasi zero neve, con un nuovo picco di polveri inquinanti nell'aria dopo tredici anni di trend in discesa (vedi box a lato). E incendi boschivi in crescita, ondate di calore in aumento e so-

conseguenze sulla salute umana.

Le previsioni feriscono ancora di più: secondo Arpa, in Piemonte la temperatura estiva salirà da 28 a 30 gradi entro il 2040 e a 32 entro il 2070.

Il correlato onere sociale e sanitario diretto sarebbe spaventoso, considerando come la scorsa estate in regione si siano registrati 477 morti in più fra gli over 65.

Matteo Viberti

## IL 2015 È RISULTATO L'ANNO PIÙ CALDO DAL 1958. IL PICCO NEL MESE DI LUGLIO

prattutto boom di allergie, a causa delle fioriture anticipate nei mesi invernali: si stima che la popolazione allergica sia arrivata al 20 per cento.

Insomma: il termometro non è soltanto indice di disagi temporanei, di costrizione a cambiare abitudini vestiarie o spinta ad acquistare un aggiuntivo ventilatore.

Il mutamento climatico diventa sintomo di un organismo ambientale ribaltato, senza le tradizionali regole che ne sostenevano la struttura. Con le relative

**PRESENTATA  
LA RELAZIONE  
SULLO STATO  
DELL'AMBIENTE**